

La Xunta prevé la apertura de 41 nuevas farmacias tras 8 años del último concurso

Las boticas abrirán en parroquias ahora sin servicio y en concellos donde creció el censo ■ Arteixo, Cambre, Carral, Culleredo, Oleiros, Sada y Vilasantar estrenarán local

Sara Alonso
A CORUÑA

Desde el comienzo de la crisis, hay farmacias gallegas les resulta cada vez más difícil colgar el cartel de “abierto”. La caída en los precios de los medicamentos dispensados con receta, junto con el descenso de las ventas libres de medicina y de los productos de parafarmacia, han comprometido la viabilidad de su funcionamiento, especialmente en el rural. Algunas han tenido que recurrir a ayudas económicas de la Administración para compensar la caída de su facturación y lograr sobrevivir. Otras, sin embargo, no han podido evitar ser devoradas por los números rojos del concurso de acreedores.

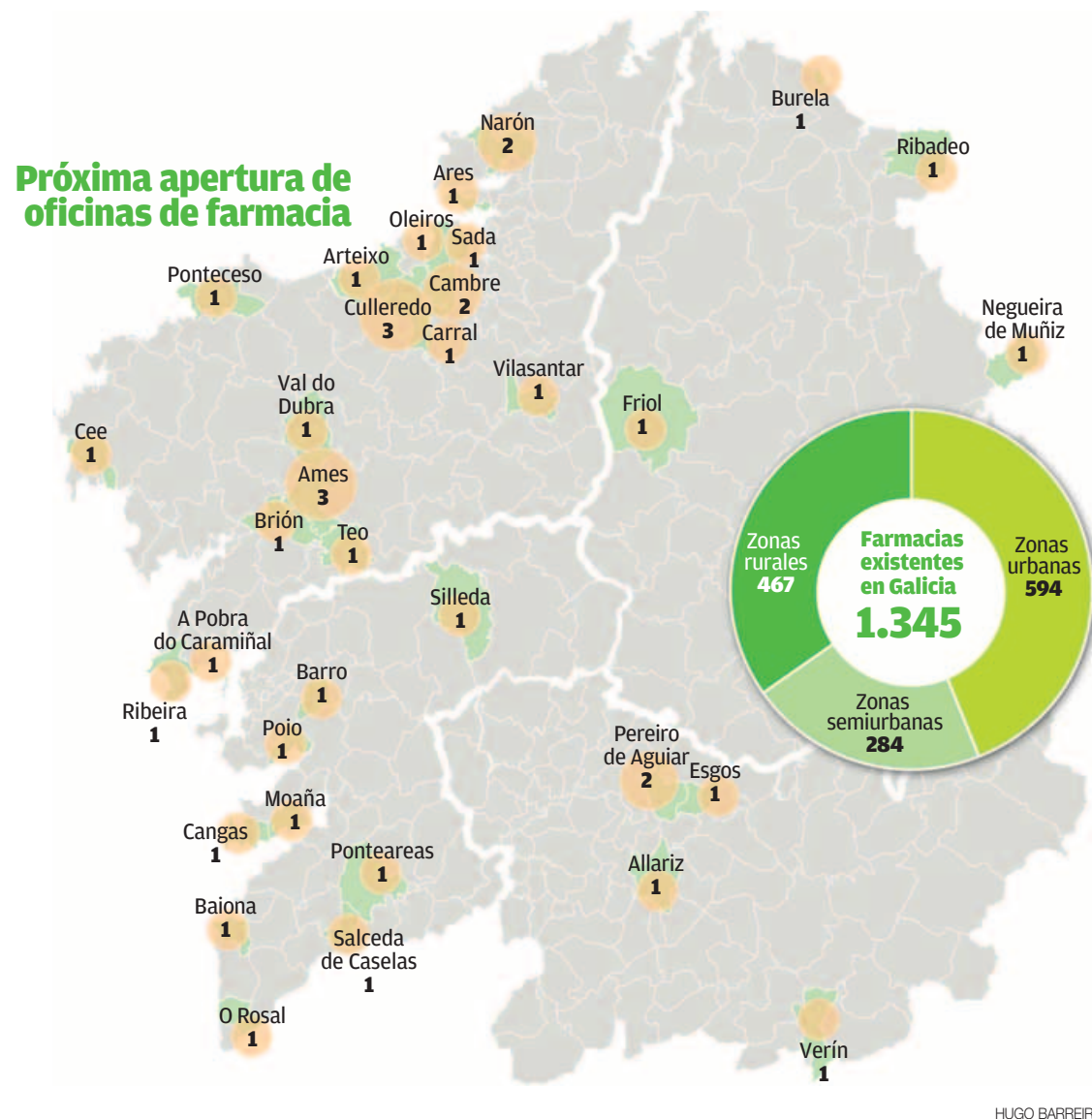
Ahora la Xunta planea la apertura de un total de 41 nuevas farmacias en la comunidad. La modificación del mapa farmacéutico gallego, integrado por 1.345 establecimientos a día de hoy, se pone en marcha ocho años después de que el Gobierno autonómico adjudicara, por primera vez a través de un concurso público, 87 nuevas boticas en un proceso iniciado ya en 1997 e impugnado por los tribunales.

El borrador del decreto ubica 24 nuevos locales farmacéuticos en parroquias en las que no existe el servicio y 17 en concellos en los que el crecimiento de la población ha desajustado la ratio de farmacia por habitante que establece la ley. Buena parte de los que se integran en esta última categoría son municipios limítrofes o próximos a las ciudades —en las que no abrirá ninguna nueva farmacia, según la planificación de la Xunta—, que han visto crecer en los últimos años su padrón de habitante, fundamentalmente por ofrecer viviendas y alquileres a precios más bajos. Es el caso de Arteixo, Cambre, Carral, Culleredo, Oleiros o Sada. Ames, uno de los principales dormitorios de Santiago, es el ejemplo paradigmático: el aumento en más de 3.000 vecinos en su censo en los últimos ocho años tendrá su traducción en tres nuevas farmacias.

La mayor parte de las nuevas boticas de la comunidad gallega estarán en la provincia de A Coruña

Por provincias, la mayor parte de los locales de estreno estarán en territorio coruñés, que ya lidera la oferta de establecimientos abiertos. Lugo y Ourense, albergarán cuatro y cinco más, respectivamen-

Próxima apertura de oficinas de farmacia



HUGO BARREIRO

“La situación no mejora; muchas boticas todavía se endeudan para sobrevivir”, advierten desde el sector

El farmacéutico Vicente Jairo Álvarez reconoce que un análisis de la situación del gremio aún apunta hacia el calificativo de “difícil”. Aunque prefiere no cuantificar los aprietos con números concretos, Álvarez, destaca que “muchas” boticas continúan atravesando dificultades: “Las farmacias gallegas siguen en crisis. Las facturaciones continúan cayendo y la situación no mejora. Muchas sobreviven endeudándose. Hay embargos y bastantes concursos de acreedores”. Si bien reconoce que la apertura de farmacias, previstas en el nuevo mapa farmacéutico propuesto por la Xunta, podría, afectar a la caja registradora de las ya existentes, confía en

que, al ubicarse en zonas urbanas en las que el censo ha medrado en los últimos años, el impacto se solvente “sin problemas” con el “reparto” de clientela entre las veteranas y las nuevas:

“Lo que nos preocupa es lo que sucede donde no hay gente”, apunta, y añade: “El mapa planteado por la Xunta responde a las necesidades de atención de la población pero espero que también tenga en cuenta los desajustes que se producen como consecuencia de los desplazamientos poblacionales desde las áreas del interior hacia las urbanas”, señala el presidente del Colexio Oficial de Farmacéuticos de Ourense.

te, mientras que las ocho restantes se ubicarán en Pontevedra.

Tras un análisis “a vista pájaro”, Vicente Jairo Álvarez, presidente del Colegio Oficial de farmacéuticos de Ourense, considera “adecuada” la reordenación del mapa de boticas, cuya existencia descubrió ayer tras una notificación de la Xunta, especialmente en el caso de las farmacias previstas en municipios en los que se registró un crecimiento de la población. Sin embargo, subraya que es en las

áreas del rural, sobre todo de Lugo y Ourense, donde urge más que la Administración ponga la atención y los medios: “Las farmacias de las zonas rurales, cada vez más despobladas, necesitan ayudas, apoyo, que se les cuide y se les proteja. Aunque ya se está trabajando en ello ay que seguir reivindicándolo”.

Horarios y turnos de guardias

La Consellería de Sanidade tramita también un nuevo decreto pa-

ra regular los horarios, turnos de urgencia y vacaciones de las farmacias gallegas.

Vicente Jairo Álvarez deduce que la Xunta pretende otorgar una mayor seguridad jurídica a “los acuerdos ya existentes por escrito entre los colegios de farmacéuticos y la Consellería”, a lo que atribuye que la Administración sanitaria gallega tampoco consultara con el gremio su contenido, pese a que así se afirma en el borrador.

El 80% de los españoles no desayuna bien y el 11% de los niños no lo hace

Isabel Saco
GINEBRA

Del 80% de los españoles que no toma un desayuno equilibrado y saludable, la mitad son personas entre los 18 y 24 años, la cifra es alarmante al ver los datos en niños, ya que el 11% no desayuna, y, de los que sí lo hacen, el 24% incluye bollería industrial.

Estas son las principales conclusiones del II Estudio Lidl - 5 al día sobre los Hábitos del Desayuno en España, que “pone de manifiesto que aún queda mucho camino por recorrer en materia de alimentación en España, sobre todo entre los más jóvenes”.

Lo cierto es que la teoría parece ser conocida más del 45% de los españoles, que es el porcentaje que reconoce saber que el desayuno es una de las comidas más importantes del día. Sin embargo, el estudio muestra que en realidad sólo 2 de cada 10 desayuna de forma equilibrada siguiendo las recomendaciones de los expertos, es decir, incluyendo un cereal, una fruta y un lácteo.

Los médicos informarán a la Fiscalía de más de 100 webs que ponen en riesgo la salud

Efe
MADRID

La Organización Médico Colegial (OMC) informará en los próximos días a la Fiscalía de un listado de más de cien web sobre pseudociencias o disciplinas sin un sustrato científico reconocido que suponen un peligro para la salud pública.

Fuentes de la OMC confirmaron que en los próximos días la OMC comunicará estos hechos a la Fiscalía, al Ministerio de Sanidad y al Defensor del Pueblo. Será el Observatorio contra las pseudociencias, pseudoterapias, intrusismo y sectas sanitarias, creado el pasado mes de marzo por la OMC, el que de cuenta del peligro de estas web, muchas de las cuales incluyen “publicidad engañosa e intrusismo”. El objetivo de los responsables del Observatorio, según las fuentes, es garantizar que en la cartera de servicios del Sistema Nacional de Salud (SNS) “no se utilicen falsas terapias, productos milagro ni técnicas pseudocientíficas engañosas”.